

VIVRE ET AGIR ENSEMBLE POUR NOTRE CADRE DE VIE

CARO 2021



DÉMARCHE "VILLES ET VILAGES FLEURIS"



Villes et Villages Fleuris
LE LABEL NATIONAL DE LA QUALITÉ DE VIE

Bonjour à tous,



Nous sommes fiers et heureux de vous présenter notre belle commune et ses nombreux villages.

Le "Vivre ensemble à Caro" est, depuis notre installation, au cœur des enjeux de notre mandat et la participation à la démarche des "Villes et Villages Fleuris" a déjà vu ses premiers effets (concours d'épouvantails proposé à tous par les deux écoles, jardins partagés, démarches de sensibilisation, ...).

Contact

Mairie de CARO

4, rue Saint-Nicolas - 56 140 CARO

Tel: 02 97 74 61 39

Mail: mairie.caro@wanadoo.fr

Site: www.mairie-caro56.fr

Sommaire

- 2 Pourquoi nous nous engageons dans la démarche
- 7 Notre territoire, un riche patrimoine naturel et historique
- 20 Notre stratégie de végétalisation
- 25 Nos réalisations
- 30 Nos moyens et modes de gestion environnementale
- 32 Nos démarches de valorisation
- 35 Nos actions à venir

Notre action s'articule autour de la valorisation des démarches entreprises par les agents depuis quelques années et une réflexion commune à l'accueil et au développement que nous voulons proposer aux personnes qui résident ou traversent notre territoire.

Cette démarche constitue aussi une aide précieuse pour sensibiliser à ce que chacun peut faire pour contribuer, toutes générations confondues, à notre magnifique cadre de vie en ruralité. Elle permet de faire adhérer les habitants mais aussi les écoles dans une démarche de prise en compte et de préservation de notre environnement avec la mise en place de projets communs et participatifs.

Être reconnu dans le cadre du label "Villages fleuris", c'est intégrer un réseau national qui favorise les synergies entre communes labellisées pour le plaisir de ses habitants comme des visiteurs. C'est être reconnu, de plus, par un jury de professionnels.

Vous souhaitant une agréable promenade tout au long de ce dossier qui, je l'espère, vous incitera à venir visiter les Caroyennes et les Caroyens !

Erwan GICQUEL
Maire de CARO

1/ POURQUOI NOUS NOUS ENGAGEONS DANS LA DÉMARCHE

Pourquoi la commune de Caro souhaite s'impliquer pleinement dans la démarche « Villes et Villages Fleuris » ? Une question simple et des réponses multiples et complexes. Le principal élément de réponse réside en ce terme : « démarche de progrès continu » ; peu de mots pour résumer toute l'ambition de notre commune. En effet, la démarche « VVF » symbolise, à plus d'un titre, la volonté conjointe de la nouvelle équipe municipale et des agents d'agir en faveur de leur territoire et ceux qui le façonnent.

Il s'agit de privilégier une approche globale et transversale du projet municipal en matière d'attractivité résidentielle, de démarche citoyenne, de transmission des savoirs et savoir-faire, mais aussi d'aménagement environnemental et paysager.

En clair, nous la voyons comme l'outil qui met en musique toutes les volontés et savoirs existants afin de les valoriser au mieux. Ainsi, notre projet dépasse très largement le cadre du végétal ; il vise à engager une démarche structurante avec toutes les force-vives de notre commune pour la prochaine décennie.

Pour être plus précis, voici les 3 axes majeurs de notre travail :

- Démarche d'amélioration continue

Depuis leur arrivée à l'automne 2018, les deux agents communaux en charge de l'espace public mettent en œuvre leurs savoir-faire au service du renouvellement des aménagements végétaux de la commune. Afin d'inscrire leurs travaux dans une approche plus globale, ils proposent à la municipalité qu'elle s'inscrive officiellement dans la démarche « VVF ».

Deux visites-conseils plus tard, le constat est clair: cette démarche fait partie intégrante de la politique municipale en matière de qualité du cadre de vie. L'élargissement des publics, des moyens et thématiques en est la preuve.

- Motivation des agents et valorisation de leurs savoirs et savoir-faire

La reconnaissance de ce travail par des professionnels est évidemment une excellente chose, mais elle ne peut être suffisante. C'est pour cela que Fabrice CHAMAILLARD et Florian LE BRETON, nos deux agents techniques, s'inscrivent eux-mêmes dans une démarche d'amélioration progressive : perfectionner leurs savoirs et pratiques devrait permettre de progresser dans la démarche « VVF », et réciproquement. Le rôle de la municipalité est donc bien de les accompagner dans ce travail en l'inscrivant dans une démarche plus large : celle du projet municipal sur plusieurs années, voire décennies, en avançant par étape.

- Démarche collective et participative

C'est pourquoi la municipalité, en tant que gestionnaire de l'espace public, a le devoir d'offrir le cadre de vie le plus agréable possible à ses habitants et à ses visiteurs au regard de son identité et de ses moyens (humains, techniques, financiers). Ainsi, si elle a les capacités d'impulser une dynamique collective, la valorisation du territoire et la compréhension des actions menées ne peuvent se faire sans celles et ceux qui font le territoire : habitants, élus, agents, visiteurs, agriculteurs, sportifs, etc. Une démarche pérenne ne peut se faire que par « le haut », que par la seule décision politique. Chaque acteur de la commune doit pouvoir trouver son compte et un élément de motivation dans la démarche « VVF » par : la passion pour les végétaux ou les travaux manuels, la transmission

des savoirs, le plaisir de se balader et de découvrir différentes facettes du territoire, etc. Ainsi, tout un chacun peut trouver une raison de s'impliquer dans ce processus collectif. Les différentes missions de la municipalité sont d'orchestrer cela à son échelle (aménagement urbains et routiers, vie associative et citoyenne, attractivité commerciale et résidentielle, etc.), en cohérence avec les volontés des habitants.



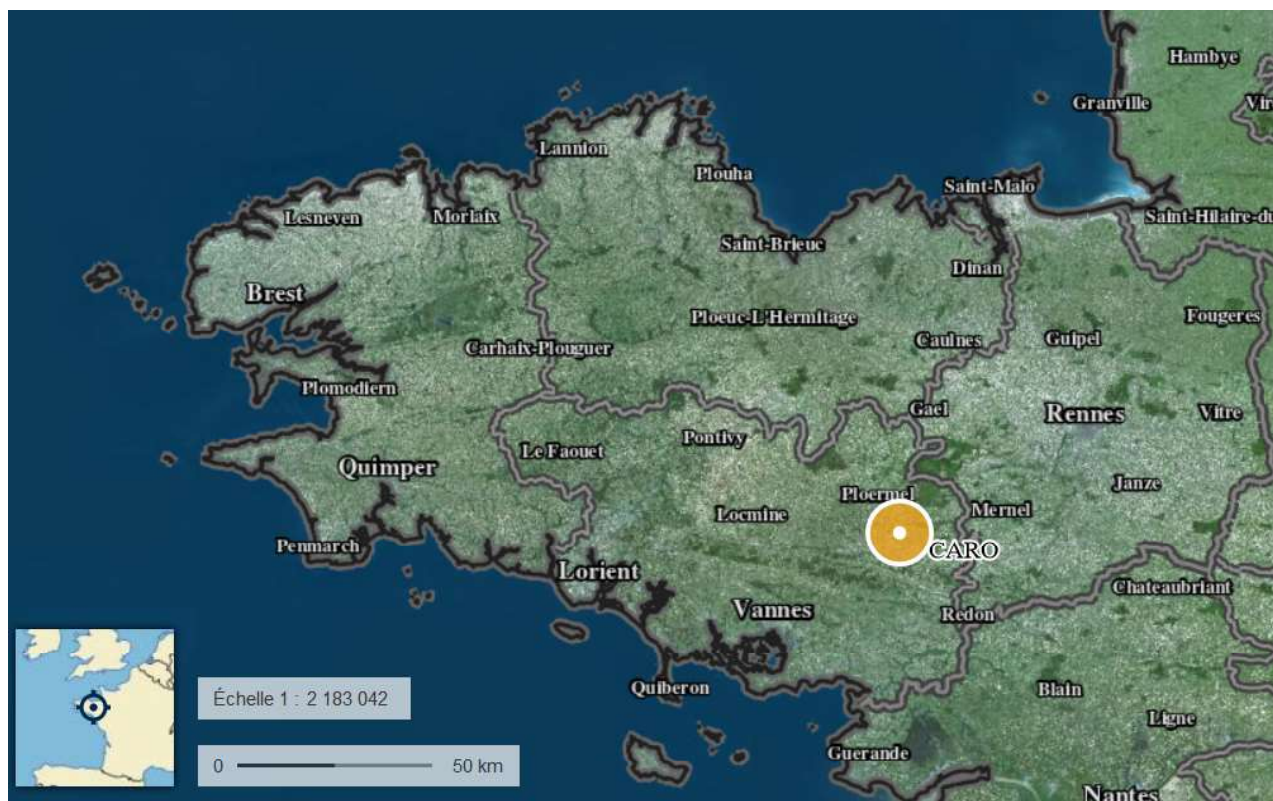
L'équipe municipale 2020-2026

2/NOTRE TERRITOIRE, UN RICHE PATRIMOINE NATUREL ET HISTORIQUE

Caro est un village rural Breton situé à l'est du département du Morbihan. Ses 1215 habitants sont des Caroyennes et Caroyens. Depuis le 1er janvier 2017, elle fait partie de l'Oust à Brocéliande Communauté, communauté de commu-

nes comptant 26 communes et près de 40 000 habitants.

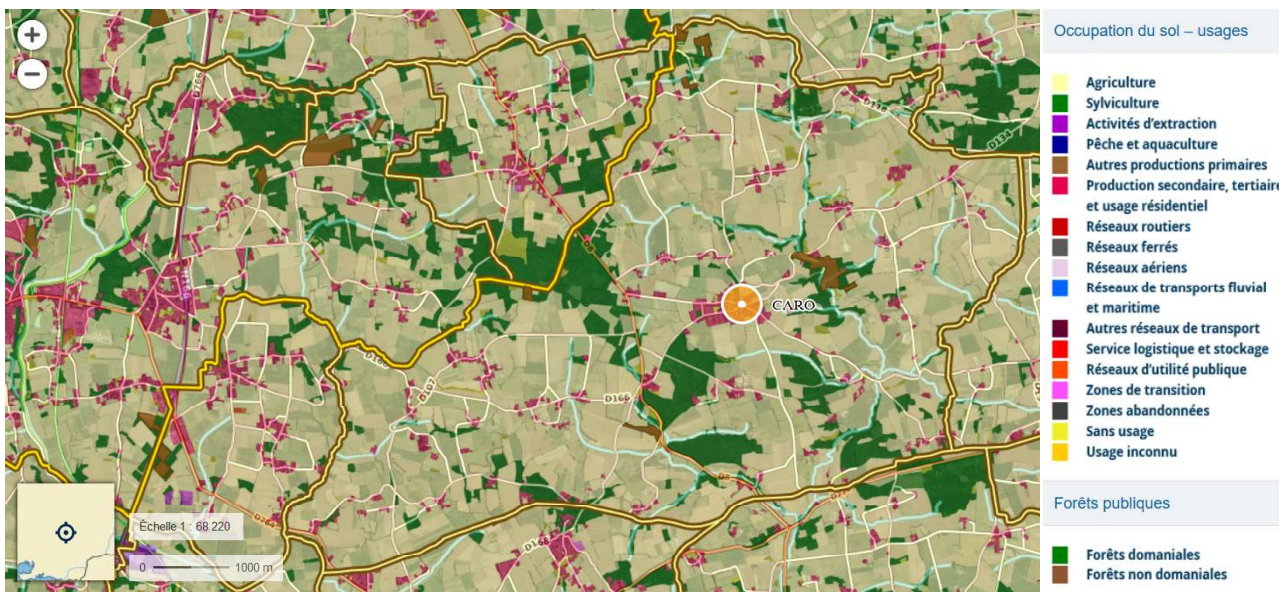
Au centre d'un axe routier majeur, formé par les grandes agglomérations de Vannes et de Rennes, notre commune se situe également au carrefour de sites industriels en plein essor, tels Ploërmel, Guer, La Gacilly ou Malestroit. Leurs atouts et reconnaissances touristiques ne sont plus à prouver : Petite cité de caractère, Villes et Villages fleuris (3 et 4 fleurs), Festival photo, alignement des menhirs, Vélodyssée, etc.



Caro : village rural du centre-est Bretagne (2020 – géoportail)

Si elle est bien entourée, notre commune est également pleine de richesses naturelles et historiques qu'elle a su valoriser. A forte dominante agricole, les 3 774 hectares communaux sont autant de sources de découvertes : allée couverte, bois, étangs, chapelles, fontaines, etc. qui convergent vers un

centre bourg qui a conservé son authenticité et son caractère séculaire grâce à ses maisons traditionnelles en pierre du pays, ses ruelles, ses pavés, etc. agrémentés avec justesse par sa végétalisation qui conforte tout au long de l'année ce charme particulier.



Caro : un village rural et agricole au riche patrimoine naturel et culturel (2020 - géoportail)

Un peu d'Histoire

Caro a connu une occupation humaine très ancienne comme en témoignent les découvertes archéologiques faites sur le secteur du Chêne-Tord, à l'ouest de la commune. Le premier peuplement connu remonte à la période du néolithique final, c'est-à-dire 3000 à 2000 ans avant notre ère. La commune et ses concitoyens ont toujours conservé un fort attachement au



patrimoine local. Ils ont souhaité au fil du temps le faire renaître, comme les allées couvertes, les bornes milliaires, la voie romaine dite d'Ahès.



Caro est riche de ces traces laissées par l'Histoire ; preuves en sont les 36 châteaux et manoirs disposés, en grande partie, le long de la voie romaine. Le patrimoine culturel est tout aussi préservé, par la commune puisqu'elle en a la responsabili-

té, mais également par les concitoyens. Ils se sont parfois constitués en comités afin de préserver deux chapelles emblématiques du territoire : Sainte-Anne (à l'ouest) et Saint-Yves (à l'est).

Autrefois la pierre était exploitée à Caro. Le grès servait à l'empierrement de nos 60 kilomètres de routes et de chemins communaux, mais également à la construction. De nombreuses maisons de la commune, implantées principalement dans le bourg ont été construites à partir

des carrières de la Gerbaudaie ou de la Ville-Buo.



Patrimoine naturel

La commune compte donc un patrimoine vernaculaire, bâti et culturel, riche et diversifié, mais là ne sont pas ses seuls atouts. Comme le montre bien la carte précédente, les bois (publics et privés), sous-bois, chemins de terre, étangs, etc. sont nombreux et présents sur tout le territoire. Afin de le découvrir et de le parcourir au mieux, de nombreux chemi-

nements existent de longue date. Ces dernières années, la municipalité a fait un travail d'ampleur en normalisant un sentier de randonnée (pédestre, équestre, cyclable) de 15 kilomètres à travers la commune : « le chemin des 5 fontaines ». Agrémenté de photographies réalisées par des habitants dans le cadre d'un concours photo, il permet de découvrir toute la richesse du territoire tout au long de l'année.

BALADES & RANDONNEES
Chemin des cinq fontaines

N° 43 Destination Brocéliande - Communauté de Communes du Val d'Oust et de Lanvaux

Office de tourisme | Aire de pique-nique | Tous commerces | Restaurant
Château / Manoir | Bar | Alimentation | Point d'eau
Chapelle | Toilettes | Location vélos | Départ

POINT DE DÉPART : PARKING DU STADE - CARO
(coordonnées GPS : 02° 19' 54" 0 / 47° 51' 85" N)



DISTANCE : 15 km VARIANTE : 5 km

A VOIR EN CHEMIN

Les cinq fontaines : tout au long du parcours, vous découvrirez la fontaine de Gland (A), la fontaine de Launay et son lavoir (B), la fontaine Saint Hilaire (C), la fontaine Saint Roch (D) et la fontaine Saint Hervé (E). Les sources avaient un caractère sacré, raison pour laquelle elles sont souvent dédiées à un saint protecteur. Pendant longtemps ces fontaines étaient des lieux de rencontre où les habitants des villages venaient s'approvisionner en eau pour leurs usages personnels ou pour abreuver les animaux.

- Caro** : un circuit d'interprétation du patrimoine a été aménagé dans le bourg de Caro. Il permet de découvrir l'histoire de la commune.
- L'étang de Gland** : profitez d'une pause détente pour pique-niquer. Prenez quelques minutes, faites le tour de l'étang et découvrez la faune et la flore locales.
- L'étang de Patouillet** : c'est le rendez-vous des pêcheurs. Le bief qui l'alimente faisait autrefois tourner la roue d'un moulin aujourd'hui disparu. Tout en suivant le bief vous découvrirez un sous bois bucolique.

RANDONNÉE ET ENVIRONNEMENT

- Respectons le tracé des sentiers afin de limiter le piétinement de la végétation et l'érosion
- Pensons à refermer les clôtures et barrières derrière nous
- Emportons nos déchets jusqu'à la prochaine poubelle
- Apprenons à connaître et à respecter la faune et la flore, nous comprendrons ainsi pourquoi il convient de les préserver
- Renseignons nous en période de chasse auprès des communes. Certains itinéraires peuvent être dangereux

SUIVEZ LE BALISAGE

Donne direction Tournez à droite
Tournez à gauche Mauvaise direction

CONTACT

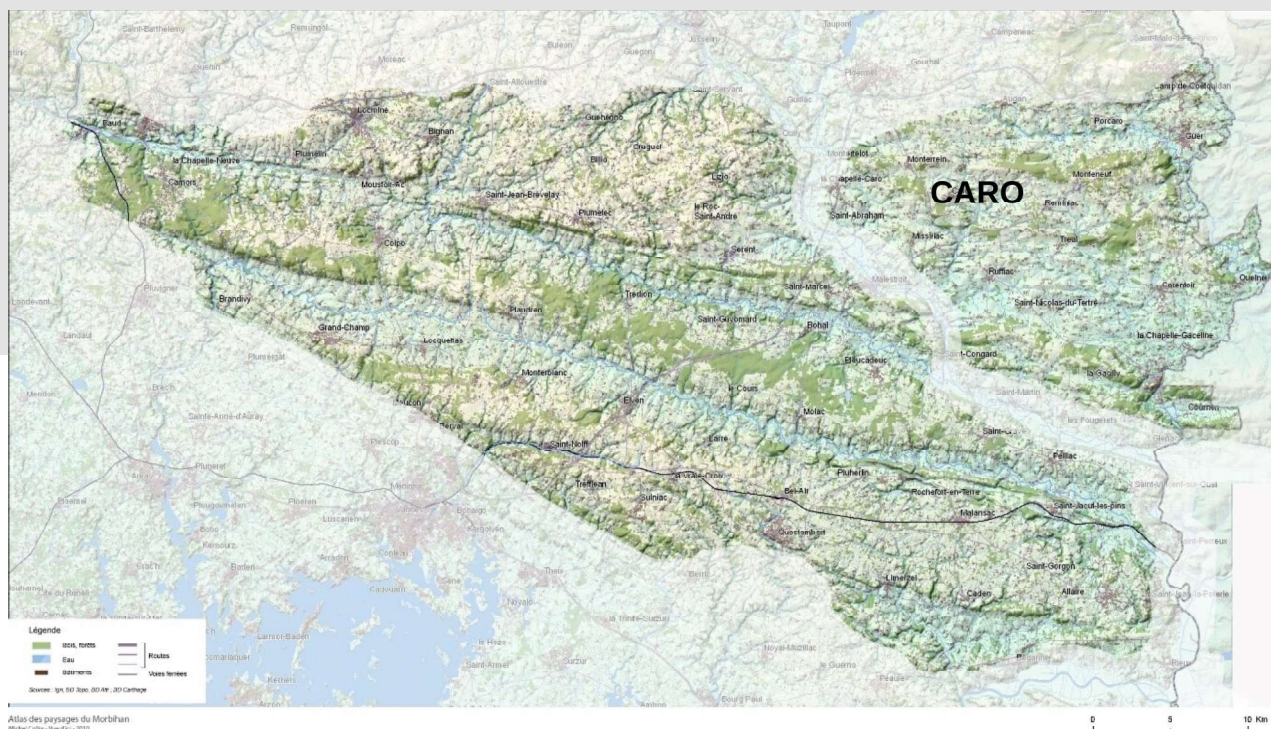
Office de tourisme de Malestroit et du Val d'Oust
02 97 75 45 35
tourisme@ccvol.com
www.ccvol.com

Découvrez d'autres balades et randonnées sur le site internet de la Destination Brocéliande : www.broceliande-vacances.com

Approche paysagère

D'un point de vue paysager, Caro fait partie de deux unités paysagères : les

Monts de Caro au sein des Landes de Lanvaux, ainsi que de la Vallée de l'Oust. Cette dernière vient d'ailleurs entre-couper la première sur sa partie est.



Landes de Lanvaux traversées par la Vallée de l'Oust – extrait de l'Atlas des paysages du Morbihan (Collin – 2010)

Les Landes de Lanvaux (zone triangulaire liant Baud-Guer-Rieux) traversent le département d'est en ouest. Elles forment une frontière naturelle entre l'Armor et l'Argoat, c'est-à-dire entre la zone littorale (côtière) et la zone intérieure (plaines) du Morbihan, mais également de la Bretagne. Elles se caractérisent principalement par ses reliefs vallonnés, ses boisements et ses bocages. La présence emblématique des landes s'estompe du fait de l'abandon du pâturage.

La Vallée de l'Oust est quant à elle marquée par son relief plat et boisé, mais surtout par le canal de Nantes à Brest et ses nombreuses cités médiévales (Josselin, Malestroit, Redon) et ses écluses.

La commune de Caro est donc à l'image parfaite de son ensemble paysager :

vallonnée, boisée et composée de plaines cultivées.



Extrait de l'Atlas de paysages du Morbihan depuis le hameau du Boulais, au nord-est de la commune.

L'alternance d'unités paysagères est marquée jusqu'au bourg, dominé par le clocher de l'église au loin, point culminant de la commune avec ses 122 mètres.



De Lanvaux à Brocéliande – extrait Atlas des paysages du Morbihan (2010)

En somme, tout l'enjeu est de maintenir nos unités paysagères, de les valoriser en lien avec ceux qui les structurent (agricul-

teurs notamment), afin de préserver l'identité et les caractéristiques de notre commune rurale Bretonne.

3/ NOTRE STRATÉGIE DE VÉGÉTALISATION

Une stratégie globale en matière d'aménagements paysagers

En tant que commune rurale, notre volonté est bien de préserver et de valoriser le patrimoine naturel existant (bois, étangs, etc.) en axant donc notre travail de végétalisation sur l'accompagnement du patrimoine bâti (notamment en centre-bourg) et sur la recherche de cohérence avec les différents usages des lieux.

Préserver notre patrimoine nécessite de questionner sa place dans notre quotidien et dans nos usages. Ainsi, le travail de fond réalisé afin d'élaborer le « chemin

des 5 fontaines », - parcours de randonnée pédestre et cyclable de 15 kilomètres au travers de la commune et de son patrimoine bâti (fontaines, moulin, croix, etc.) et naturel (étangs, bois, sous-bois, etc.), a permis aux habitants de redécouvrir certains espaces mais surtout d'offrir de belles balades à toutes les générations, à toutes les pratiques mais aussi de promouvoir la commune bien

au-delà de ses limites administratives. Le développement de cheminements doux, à partir de ceux existants, fait d'ailleurs partie des travaux qui seront menés sur ce mandat afin d'attirer habitants et visiteurs.

Ainsi, en matière de végétalisation plus particulièrement, l'enjeu est de préserver les essences locales, de les faire connaître, et de recourir de manière cohérente et proportionnée aux végétaux d'ornement, tels que le définit Val'hor, l'interprofession horticole (plantes en pot d'intérieur et d'extérieur, les plantes à massif (annuelles et bisannuelles), les plantes vivaces, les arbustes, les bulbes à fleurs, etc.).

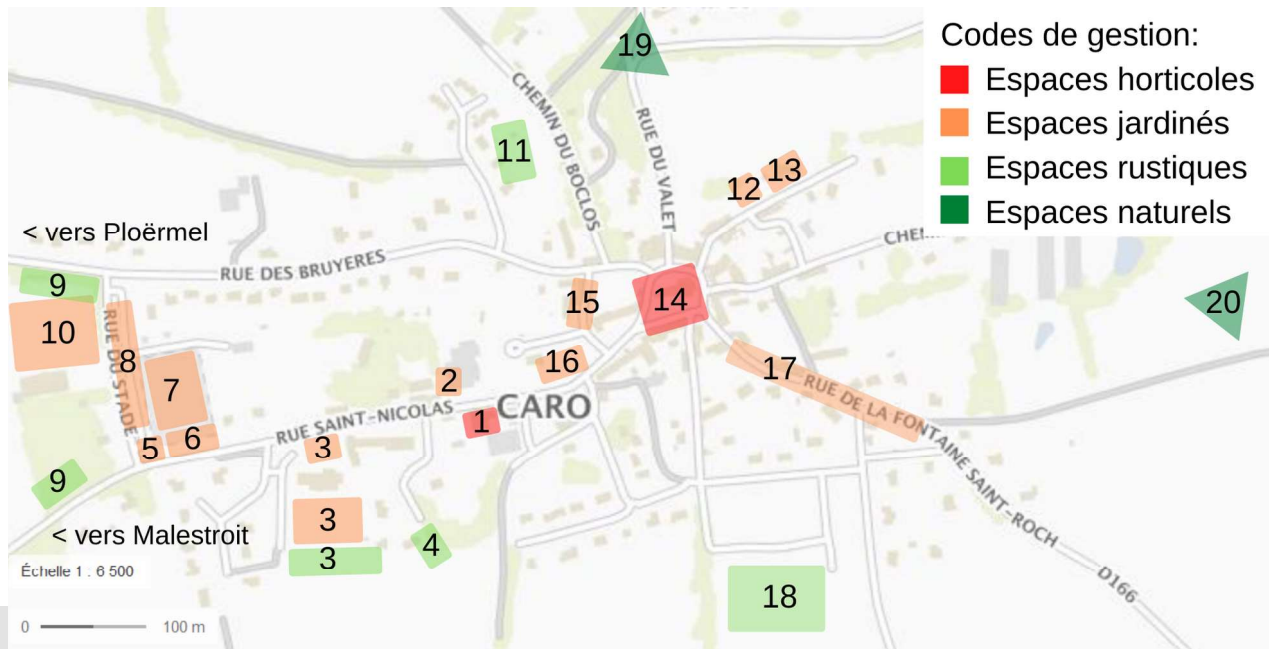
Trois termes-clés donc : approche transversale, démarche collective, cohérence paysagère.

En suivant notre logique et en voulant avancer pas-à-pas, avec humilité, nous concentrons nos efforts sur deux types d'espaces : le centre-bourg en ce qui concerne les aspects d'ornementation et d'accompagnement du patrimoine bâti, ainsi que les bois, déjà évoqués préalablement dans le cadre du plan de gestion de l'Office Nationale des Forêts et de notre itinéraire de randonnée.

Ainsi, au sein du centre-bourg, différentes zones ont été identifiées selon leurs usages, les moyens de déplacement et les vitesses de circulation qui leurs sont liées, mais également des moyens disponibles (notamment financiers, tech-

niques, humains). Il en va de la pérennité de la démarche. Voilà comment ont été définies les codes de gestion différenciée.

Il en existe 4, d'horticole à naturel.



CARO – Centre-bourg - Plan de gestion différenciée (2021 – géoportail)

- | | |
|-------------------------------------|--|
| 1/ Mairie | 12/ Fontaine Saint-Hervé |
| 2/ Jardins partagés | 13/ Verger |
| 3/ Salle des fêtes et abords | 14/ Église et abords |
| 4/ Noue végétalisée et cheminements | 15/ Pieds de mûr - Rue du calvaire |
| 5/ Massifs – entrée bourg | 16/ Calvaire et abords |
| 6/ Pieds de mûrs – cimetière | 17/ Rue de la fontaine Saint-Roch |
| 7/ Cimetière | 18/ Bassin d'orage - Lotissement Tamaris |
| 8/ Parking stade | Hors-carte |
| 9/ Plantations entrée bourg | 19/ Étang de Gland |
| 10/ Stade | 20/ Étang de Patouillet et chemins |
| 11/ Prairie Saint-Denis | |

Une stratégie de végétalisation et de renouvellement

Si longtemps les espaces publics communaux ont été vus sous l'angle de « l'entretien », ils le sont désormais sous celui de « la gestion ». En clair, deux approches sont prises en compte : l'une géographique, l'autre temporelle.

Tous les espaces communaux (notam-

ment ceux du centre-bourg) n'ont pas la même fonction, et ne sont donc pas utilisés de la même manière. Ainsi, selon la vitesse et le mode de déplacement, il n'est pas justifié d'avoir recours aux mêmes types de végétaux et aux mêmes fréquences d'entretien, par exemple. Ce qui était instinctif et de bon sens (parfois) tend à être plus réfléchi et à se formaliser davantage. Ainsi, les compétences des agents, l'évolution des pratiques, les

impératifs environnementaux, le regard porté sur l'espace public par les habitants, etc., et bien évidemment les moyens communaux, amènent à repenser globalement la question de la gestion de l'espace public et notamment de sa végétalisation. La mise en œuvre de la réglementation « zéro-phytosanitaire » est un point central de la démarche car, en dehors même de cette obligation, les deux agents ne souhaitent recourir à aucun produit issu de la chimie. Un accompagnement de la part du Syndicat du Grand bassin de l'Oust est en cours afin de peaufiner les démarches entreprises.

Ainsi, si cette démarche vers la labellisation « Village fleuri » n'est que le premier pas vers une démarche plus globale quant au cadre de vie de Caro, elle oblige à se questionner sur les pratiques et surtout à les formaliser. Comme pour toute démarche de progrès, le recours à des outils quantitatifs et d'objectivisation du travail (déjà bien) fait semble incontournable.

La mise en œuvre

Ainsi, une fois identifiés les moyens disponibles (financiers, techniques et charge de travail), les usages des lieux et le patrimoine végétal existant, il s'agit de questionner les utilisations et de peaufiner les pratiques.

Un exemple parmi d'autres : la salle des fêtes (n°3 sur la carte) dispose d'une grande pelouse.



Dans ce cadre, Fabrice CHAMAILLARD et Florian LE BRETON ont pris en main, dès leur arrivée, la gestion du patrimoine végétal du centre-bourg. Ils ont amélioré l'existant, développé de nouveaux espaces et de nouvelles techniques, et ont ainsi mis en place une vraie gestion différenciée des espaces.



C'est leur travail et sur leur demande que la démarche « VVF » a véritablement été lancée au printemps 2019. La première visite du jury départemental nous a permis d'obtenir "2 pétales".

Elle est facilement accessible à pieds par des cheminements doux et dispose d'un grand parking. Les deux écoles se situent à proximité. Une aire de jeux y a été installée et est fréquentée par les écoliers mais aussi par les assistantes maternelles. Partant des grandes opportunités qu'offre cet espace, ont été réalisés:

- L'installation d'un hôtel à insectes,
- La densification des haies fleuries et la diversification des variétés d'essences existantes (hortensias et rhododendrons),
- La poursuite des tontes différenciées,

Il s'agit donc d'un espace ludique et d'un matériau pédagogique à ciel ouvert en matière de valorisation de la biodiversité et des types de gestion, autant auprès des petits que des plus grands.

C'est spécifiquement sur ce point que nous devons poursuivre notre travail : sur la valorisation de l'existant et le travail de pédagogie auprès de tous les publics.

En cohérence avec l'identité de la commune (rurale et agricole), il va de soi que l'objectif est de maintenir le lien entre les différents espaces grâce à une approche paysagère. Les haies hautes, les tontes hautes ou le choix d'essences locales (strates arbustives comme arborées) font partie de cette approche

Une recherche de diversification des essences

Cette recherche devant se faire à moindres coûts (achat/ culture et entretien), la pleine terre et les vivaces ont été privilégiées, la réutilisation de plantes a été adoptée, le paillage des massifs est devenu la norme, et le volume de plants cultivés (par rapport aux achats) est en hausse. Autant de facteurs permettant de travailler à moyens constants en concentrant mieux les efforts (arrosage, désherbage, taille, etc.). Les agents sont autonomes sur ce point. Cela leur permet de mettre en œuvre leur créativité, leurs envies, et donc d'augmenter leur satisfaction dans le travail réalisé.

Trois strates végétales ont bénéficié de cette approche :

- Florale : augmentation du nombre et de la diversité des dahlias (+ 40 bulbes en 2021, + 60 en 2020 (contre 40 toutes années cumulées),
- Arbustive : rhododendrons et hortensias (augmenter petit à petit ces variétés bien adaptées au climat local et faire varier les couleurs. L'idée est d'obtenir une vraie reconnaissance sur ces essences),
- Arborée : fruitiers (verger Saint-Hervé : cerisiers et poiriers) et feuillus (chemin du Boclos : charmes, chênes, frênes).

dans le cadre des abords des parcelles agricoles (exemples : salle des fêtes (N°3), prairie Saint-Denis (n°11), verger Saint-Hervé (n°13)).

Les agents intègrent cela dans leurs pratiques, puis travaillent en fonction de leurs compétences et connaissances, du résultat attendu (volumes et couleurs notamment), de leurs goûts personnels et du budget dont ils ont la gestion (achats, culture et entretien: 6400€ en 2021: +12% par rapport à 2020).



A proprement parler, la stratégie de renouvellement et d'entretien du patrimoine arboré se fait en relation avec l'Office National des Forêts (ONF) et sur quatre sites identifiés (Bois de Patouillet, Allée couverte du Grand-Village, Bois du Chêne-Tord et Landes de Gerguy). Un contrat de gestion a été signé pour 20 ans en 2017. Il couvre 25 ha de bois communaux.

Le plan de renouvellement et de plantation est réalisé en accord avec la municipalité ; les feuillus sont privilégiés en remplacement des résineux, très nombreux sur ces quatre zones. Les plans de coupe sont décidés par l'ONF en fonction de l'état sanitaire des spécimens et sont effectués par des habitants de la commune. La vente engendre chaque année plusieurs milliers d'euros de revenus supplémentaires dans le budget communal.

Ces bois (voir annexe : Plan de gestion ONF - 2017) représentent des opportunités exceptionnelles pour la commune dans sa stratégie de développement de circuits de randonnée (pédestre, équestre, cycliste).

Outre ce travail de renouvellement, Caro compte un patrimoine arboré déjà remarquable. Un des meilleurs exemples est le chêne de l'ancien presbytère: environ 350 ans, 18 m de haut et 4,7 m de circonférence.

Comme de nombreux monuments mégalithiques Bretons, il a été christianisé et contient en son sein une

statue "de la Vierge à l'enfant".

Ce contemporain de Richelieu fait partie des "Arbres remarquables" du Morbihan, et est classé comme tel.



4/ NOS REALISATIONS

Afin de mettre en valeur la diversité des espaces et de leur traitement, nous avons identifié 20 points particuliers.

Afin de les contextualiser et donc de les situer facilement sur le territoire communal, nous les avons cartographiés.

Il s'agit de ceux placés sur la carte en partie 3 "CARO - Centre-bourg - Plan de gestion différenciée (2020 - géoportail)

Lieu : Mairie - Rue Saint-Nicolas
Niveau de classe : code 1

Description : En complément des massifs, la volonté est de permettre une présence végétale à l'année (grâce notamment aux

primevères, tulipes et narcisses) et d'y d'ajouter des notes colorées à l'ensemble grâce aux pots. Les trois placés juste en amont, de par leurs tailles différentes, permettent de jouer sur la perspective et ainsi valoriser la façade.



1/ Mairie et ses abords - avril 2021



1/ Mairie et ses abords - mai 2020

Lieu : Médiathèque départementale - Rue St-Nicolas

Niveau de classe : code 2

Description : Il s'agit d'une ancienne parcelle agricole non-exploitée en cœur de bourg. Toujours dans le respect de sa vocation et afin d'accompagner harmonieusement le bâti alentour, cette prairie était semée de manière récurrente.

En 2021, afin de sensibiliser les publics scolaires à la permaculture, un jardin par-



2/ Jardins partagé en 2021

tagé a été initié dans le cadre des projets pédagogiques des deux écoles primaires. À ce titre, un espace dédié sur le marché hebdomadaire a été mis à la disposition des écoles afin d'organiser un "troc des plantes". (voir les différents articles de presse en annexes)

Par ailleurs, nous avons fait appel à une association locale ("Polen") afin de faciliter les premières étapes (formation des institutrices, conseils au démarrage, ...).



2/ Prairie fleurie en mai 2020

Lieu : Rue Saint-Nicolas

Niveau de classe : code 2

Description : Il s'agit de l'entrée nord de la salle des fêtes, c'est-à-dire l'accès principal. Elle est séparée de la route par un cheminement piétonnier ombragé par un alignement de chênes.



3/ Salle des fêtes et ses abords - avril 2021

Le choix a été fait, depuis la dernière visite, de supprimer le massif longeant l'allée (ci-dessous), dont le résultat visuel restait morne, et de renforcer le fleurissement par l'ajout d'un massif surélevé en angle.



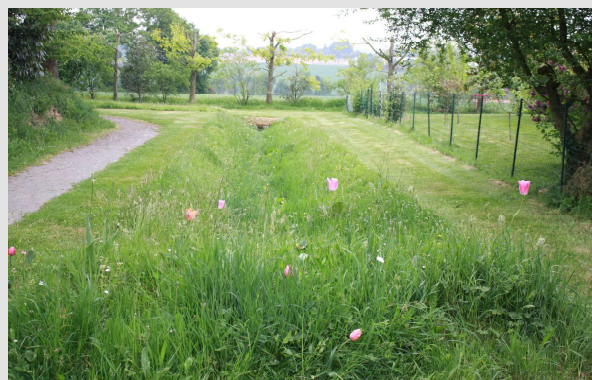
3/ Salle des fêtes et ses abords - mai 2020

Lieu : Clos de l'école - abords lotissement

Niveau de classe : classe 3

Description : Tonte différenciée et plantation de bulbes afin de préserver l'approche naturelle et d'accompagner le cheminement piétonnier. L'entretien est marqué et l'usage de la noue préservé.

Planté de bulbes, cet espace ne demande que peu d'entretien, en dehors de la tonte. Son aspect ne varie donc que peu.



4/ Noue végétalisée et cheminements champêtres - mai 2020

Lieu : Rue du Stade

Niveau de classe : code 2

Description : Cet espace a un double usage : piétonnier et routier. Le jeu de volumes avec les différentes strates végétales (couvres sols et vivaces basses jusqu'à arbustives) permet d'indiquer clairement l'entrée d'agglomération et de réduire la vitesse en réduisant l'angle de vue (effet tunnel).

Mais le travail sur les volumes et les cou-

leurs permet également aux piétons d'apprécier les détails et de donner à voir la diversité des essences. Ce massif a aussi pour but de masquer le bloc sanitaire situé derrière.

En complément, une partie des haies a été retirée afin de faciliter le cheminement piétonnier ainsi que l'entretien. Des vignes et groseilliers ont également été plantées en vue des futurs aménagements du stade.



5/ Entrée bourg - cheminements - Rue Saint-Nicolas - mars et avril 2021



5/ Massifs entrée bourg - Rue Saint-Nicolas - avril 2020

Lieu : Cimetière – entrée sud

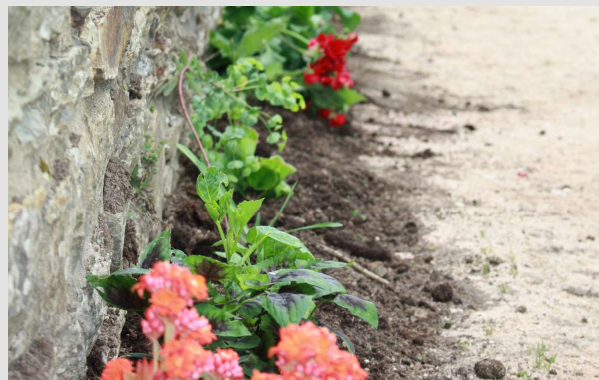
Niveau de classe : code 2

Description : La végétalisation du pied de mur permet d'accompagner le chemine-



6/ Pieds de murs - cimetière - sept 2021

ment piétonnier et, à terme, de diminuer le temps d'entretien tout en recouvrant agréablement le mur. Les fraises et framboises qui y poussent réjouissent les passants.

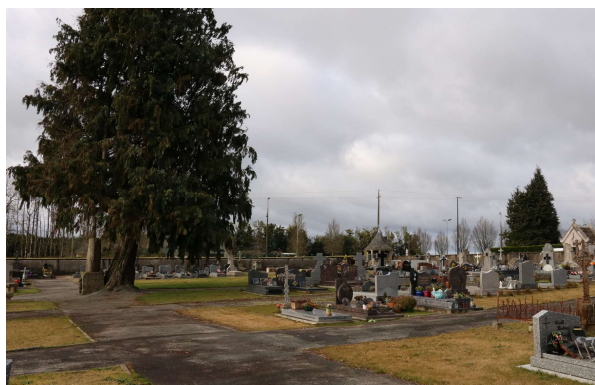


6/ Pieds de murs - cimetière - avril 2020

Lieu : Cimetière

Niveau de classe : classe 2

Description : Comme le reste des espaces végétalisés communaux, le cimetière est géré en « zéro-phyto ». Trois méthodes sont actuellement utilisées : plantation de couvre-sol entre les sépultures, enherbement sur stabilisé et enherbement sur terre végétale.



7/ Enherbement cimetière - janvier 2021

L'entretien des parties stabilisées est compliqué par les éclats causés par les gravillons et la débroussailleuse.

Pour ce faire, lors des deux "matinée-citoyenne" organisées par an, un chantier est spécialement dédié au cimetière. Ces contributions volontaires permettent de compléter le travail des agents et de sensibiliser au "zéro-phyto".



7/ Interstices des sépultures - avril 2020



Lieu : Rue du stade

Niveau de classe : classe 2

Description : La végétalisation des murs permet :

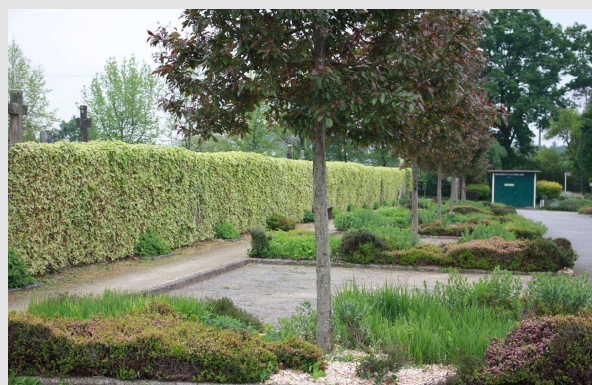
- une meilleure intégration paysagère de ces murs gris recouverts de béton
- de limiter les coûts d'entretien
- de créer une ambiance plus végétale du



8/ Parking du stade végétalisation murs cimetièrre - janvier 2021

lieu en complément des aménagements réalisés sur le parking (arbres, pieds d'arbre, massifs, ...) et donc d'en améliorer la qualité visuelle.

Les aménagements végétaux permettent de structurer l'espace, de limiter sa minéralité et donc la réverbération (phénomène « d'îlots de chaleur urbain » ICU).



8/ Parking du stade végétalisation murs cimetièrre - avril 2020

Lieu : Rue des Bruyères

Niveau de classe : classe 1

Description : Les jardinières suspendues aux garde-corps délimitant la chaussée et le trottoir d'accès aux maisons permettaient de marquer la séparation entre la chaussée et le trottoir.

Dans le cadre global d'une végétalisation en pleine-terre, elles ont été supprimées

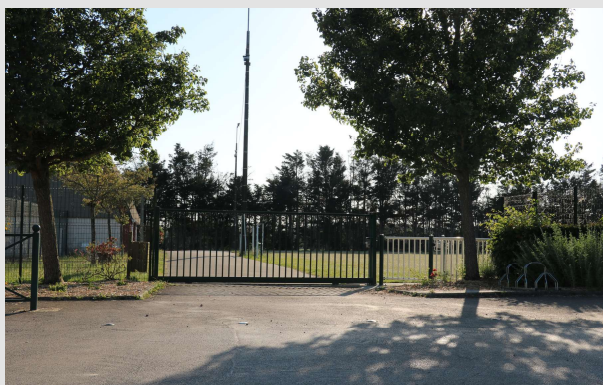


9/ Entrée de bourg - Rue des Bruyères - janvier et mai 2021

et une alternance de graminées et de rosiers est venue s'y substituer en face.



9/ Entrée de bourg - Rue des Bruyères - juin 2020



10/ Stade de foot - juin 2020

Lieu : Rue du stade
Niveau de classe : classe 1

Description : Terrain d'entraînement et terrain d'honneur entretenus en « zéro-phyto » avec un désherbage manuel. Le terrain d'honneur bénéficie d'un plan de fertilisation.

Du fait du contexte sanitaire, les équipes ont peu joué et les conditions d'entretien n'ont pas changé en 2021.

Lieu : Rue Saint-Denis - Lotissement
Niveau de classe : classe 3

Description : Ce terrain est la propriété du bailleur Breizh Habitat, mais la gestion de cette parcelle inconstructible est réalisée par la municipalité.



11/ Prairie Saint-Denis - avril 2021



11/ Prairie Saint-Denis - mai 2020

Lieu : Chemin de la fontaine Saint-Hervé
Niveau de classe : code 2

Description : L'une des cinq fontaines emblématiques de la commune. La réali-

sation de tontes régulières et différenciées est privilégiée. La plantation de bulbes et d'arbustes permet d'accompagner la pierre tout en limitant l'entretien.



12/ Fontaine Saint-Hervé - mai 2021



12/ Fontaine Saint-Hervé - mai 2020



13/ Verger Saint-Hervé - avril 2020

Lieu : Chemin de la fontaine Saint-Hervé

Niveau de classe : classe 3

Description : Aux deux pruniers déjà présents ont été ajoutés les 4 autres fruitiers (2 pommiers et 2 cerisiers). L'objectif est de créer et développer ce verger afin, notamment, qu'il serve de support pédagogique avec les écoliers (essences, entretien) et qu'il permette aux passants de se servir librement.

Lieu : Place de l'église

Niveau de classe : code 1

Description : Afin d'apporter du végétal à cette place très minérale, et ce à différents moments de l'année, de nombreux pots avaient été placés aux abords.

Pour une question de cohérence avec le tympan du monument et les maisons alentours, le choix de leur couleur s'est porté sur un rouge brique.

Néanmoins, des plantations en pleine-terre aux pieds de murs ont été réalisées. L'intégration visuelle se fait très bien grâce, notamment, aux bordures en bois tressées.

La dynamique de pleine-terre a été étoffée en supprimant les anciens bacs ("fait-maison" grâce à des matériaux de récupération) et en réalisant des plantations tout autour des monuments. L'enherbement du parvis a également débuté.



14/ Église et ses abords - janv et avril 2021



14/ Église et ses abords - avril 2020



Lieu : Rue du calvaire
Niveau de classe : code 2

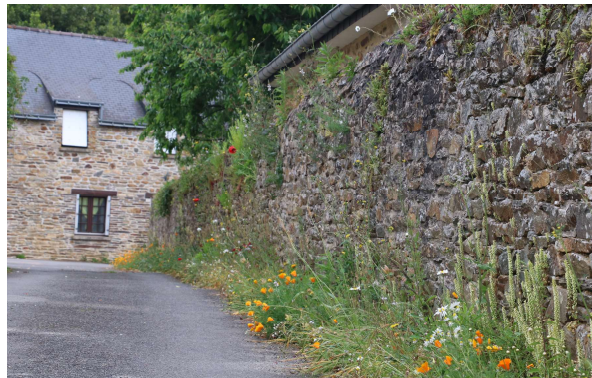
Description : Cette ruelle étroite permet de relier les deux rues principales du bourg (Saint-Nicolas et des Bruyères).



15/ Pieds de murs – Rue du calvaire - avril 2021

La plantation de ces essences permet d'apporter de la couleur et du volume, mais également de limiter l'entretien le long de ce mur privé.

Elles s'épanouissent d'année en année.



15/ Pieds de murs – Rue du calvaire - mai 2020

Lieu : Place du calvaire
Niveau de classe : classe 2

Description : Afin d'accompagner cette place minérale et les arbres déjà présents, les pieds de ces derniers ont été végétalisés en 2020, puis entièrement enherbés en 2021 afin de limiter l'apparition d'adventices. Des bulbes ont été plantés afin de permettre une strate



16/ Calvaire et ses abords - avril 2021

florale plus pérenne.

Depuis, la place du calvaire est davantage devenu la place du marché depuis l'instauration de ce dernier en juin 2020. En plus de sa fonction économique, il a donné l'opportunité de mettre en place divers évènements socioculturels (chants, trocs aux plantes, spectacles écoliers, ...).



16/ Calvaire et ses abords - avril déc 2020



Lieu : Vue de la rue de la fontaine Saint-Roch depuis l'église.

Niveau de classe : code 3

Description : Les habitations sont accompagnées par des graminées et vivaces. Afin de s'incorporer au mieux au paysage, de hautes bordures en ardoise ont été installées. Quelques essences spontanées viennent accompagner les plantations privées (notamment valérianes).



17/ Rue de fontaine Saint-Roch - mai 2020



18/ Bassin d'orage - Lotissement des Tamaris - juin 2020

Lieu : Lotissement des Tamaris

Niveau de classe : classe 3

Description : Si sa première fonction est de participer à la gestion des eaux pluviales, ce bassin peu profond offre également en saison sèche la possibilité d'y jouer librement pour les enfants du lotissement.

Lieu : Étang de Gland

Niveau de classe : classe 3

Description : Cet étang situé à proximité du centre-bourg offre de nombreuses possibilités, et notamment d'y pique-niquer ou d'y faire une pause puisqu'il est

situé sur le chemin de randonnée.

Autant dans le but de sécuriser les abords que d'y apporter un agrément végétal supplémentaire, des barrières en bois ainsi que des tournesols ont été mis en œuvre.



19/ Étang de Gland - mai 2021



19/ Étang de Gland - juin 2020

Lieu : Patouillet

Niveau de classe : code 4

Description : Un lourd travail est en cours depuis l'acquisition de l'étang et des abords par la commune en 2013 (traçage chemin de randonnée, coupes, reboisement, parking, balisage).

Au sein des bois attenants, l'aménagement d'un parcours sportif est



20/ Étang de Patouillet - octobre 2020

envisagé. Il permettrait aux personnes de tout âge d'y faire de l'exercice grâce à un accès facile depuis le parking de l'étang comme depuis le bourg à pieds.

Le chemin des "5 fontaines" traverse le bois du nord au sud. Un chantier lors des matinées citoyennes y est systématiquement consacré (balisage, coupe de bois, arrachage saules, ...).



20/ Étang de Patouillet - mai 2020

5/ NOS MOYENS ET MODES DE GESTION ENVIRONNEMENTALE

Moyens et temps alloués à la gestion des aménagements végétaux et du patrimoine naturel

Les deux agents travaillent en binôme toute l'année. Cela représente 2 « équivalent temps plein » afin de gérer le territoire communal. En 2021, bon nombre de points de fleurissement hors-sol ont laissé place à de la pleine-terre afin de gagner en temps et en budget.

Comme cela a été évoqué précédemment, l'objectif est de pouvoir diminuer peu à peu la quantité de plantes achetées et donc d'augmenter celle produites en serre et celle réutilisées. Il s'agit là aussi d'un travail de longue haleine en matière d'organisation de la production, de sélection des essences et de moyens de production.

A ce jour, la serre est d'une superficie de 45m² et permet de produire 30% de ce qui est ensuite planté. La provenance des végétaux achetés fait l'objet d'une attention particulière en privilégiant les origines proches et idéalement, la certification « Plante bleue » et le label « Fleurs de France ». Néanmoins, pour une question de coût, cela n'est pas toujours faisable.



En 2021, 48 essences de végétaux ont été plantées, majoritairement dans le centre-bourg (liste complète en annexe).

Techniques mises en œuvre pour économiser l'eau

Si l'adaptation aux évolutions climatiques est un impératif, il en va aussi du bon sens que d'adapter la démarche de valorisation aux contraintes naturelles propres à la commune. C'est pourquoi l'eau utilisée provient exclusivement des sources communales, et non du réseau. L'installation de cuves de récupération de l'eau de pluie est en projet, notamment au niveau du local technique dont la surface de toiture est conséquente. La réorganisation du temps de travail à l'année selon les saisons, les contraintes climatiques et les besoins d'entretien a été mise en œuvre en 2021. Cela, afin notamment de mieux adapter les périodes d'arrosage aux températures estivales.

Le choix des végétaux prend là aussi toute son importance. Les essences locales sont privilégiées car mieux adaptées aux sols, au climat et donc à leur bon développement. La connaissance de ses besoins et l'adaptation de son emplacement sont primordiales afin de limiter autant que possible leur arrosage. Le choix d'un bon paillage, en plus de limiter l'apparition d'adventices, permet également de limiter le phénomène évapotranspiration. Le paillage est principalement de deux types : plaquettes de peuplier et du chanvre pour une question de budget. Lorsque cela est possible, le recours au broyage des branches taillées au sein de la commune est également privilégié (comme ce fut le cas avec les haies entourant le stade de football).

Recours aux intrants et méthodes de limitation des adventices

S'agissant du désherbage, la question se traite selon deux approches : les méthodes techniques et la pédagogie autour de la flore spontanée. S'agissant de la première, tout le désherbage se fait manuellement et à la débroussailleuse à moteur thermique. S'agissant de la seconde, et comme cela a été évoqué, il reste un travail de pédagogie à réaliser encore et toujours ; les pieds de mûrs privés et le cimetière restent des exemples emblématiques. Pour autant, cette flore rentre dans les mœurs et, plus globalement, le choix de différencier les

zones de la commune et du bourg est globalement compris. Les tontes différenciées en sont de bons exemples de mise en pratique.

Par ailleurs, les agents n'utilisent pas de fongicides, ni d'anti-limaces.

En terme d'engrais, il est inclus dans le terreau acheté, mais également sous forme liquide lors de l'arrosage. Là encore, le recours au paillage et à un bon choix de végétaux permet de limiter l'apparition d'adventices et donc l'action de désherbage qui est long et souvent fastidieux.

Gestion des déchets verts

La source principale de déchets verts à Caro est la tonte. L'herbe est déposée avec le reste des déchets verts, c'est-à-dire proche de la station d'épuration (naturelle). Des essais sont réalisés réguli-

èrement afin de les réintégrer en tant que compost. Par ailleurs, lorsque cela est nécessaire, c'est un professionnel de la commune qui broie les résidus de taille d'arbres et arbustes. Ils sont également intégrés au compost.

Actions en faveur de l'amélioration de la biodiversité

Les deux principaux inventaires floristiques ont été réalisés au niveau du bois de Patouillet. Il s'agit de celui du patrimoine arboré réalisé par l'ONF en 2016 (déjà évoqué), mais également celui réalisé par une étudiante de l'ancienne communauté de communes (Val d'Oust à Lanvaux). (Voir annexe: ONF - Inventaire - Plantation 1 et 2). Il a permis de mettre en exergue la grande diversité de plantes, arbres et arbustes, notamment du fait de la présence de zones humides, de sous-bois et de landes. La présence surabondante de lauriers plantés de longue date le long de l'étang a été remarquée et qualifiée de trop envahissante. Un travail spécifique quant à cette espèce a été mené (et continue à l'être) dans le cadre de journées citoyennes d'entretien de la commune.

Par ailleurs, le choix de végétaux mellifères et nectarifères est privilégié afin de maintenir au maximum les butineurs et pollinisateurs. Une attention particulière est menée quant aux continuités écologiques afin de permettre aux espèces de véhiculer sans discontinuer.

Afin de mener un travail de sensibilisation à ces aspects pourtant essentiels, des hôtels à insectes ont été fabriqués et posés. Le premier en 2019 l'a été près de la prairie fleurie de la médiathèque départementale. Un second l'est derrière la salle des fêtes depuis 2021. Leur vertu est essentiellement symbolique mais permet d'aborder la question, notamment auprès des plus jeunes.

Encore une fois, il s'agit là d'un travail de longue haleine. Si la loi Labbé, renforcée par la loi de Transition Énergétique pour une Croissance Verte, a amené les collectivités à stopper l'utilisation de produits phytosanitaires d'origine chimi-

que pour la gestion de leurs espaces ouverts au public, des habitudes plus vertueuses demeurent encore à engager. A ce titre, les pieds de murs donnant sur la voie publique ont parfois donné du fil à retordre. Si le code civil rappelle que c'est au propriétaire qu'en revient la responsabilité, des protestations sont parfois émises quant au développement de la flore spontanée. Le travail de pédagogie est fastidieux et de long terme. Inciter les habitants à végétaliser leurs pieds de murs en expliquant les bienfaits paysagers, environnementaux et économiques est incontournable.

Ce travail va bien au-delà des individus en tant qu'habitants puisque, et d'autant plus dans une commune emprunte d'une agriculture intensive post-remembrement, le recours à des méthodes alternatives n'arrive qu'avec parcimonie.



Les pratiques de nos agriculteurs évoluent et ils le font savoir (2021)

Mais est-il nécessaire de rappeler que les enjeux sont différents selon les gestionnaires (économiques, sociaux, environnementaux) et que les temporalités divergent (court, moyen et long terme). Les modes de consommations alimentaires évoluent, tant sur la qualité, la provenance, la quantité, les circuits de distribution ; c'est notamment la tendance de fond en direction de plus de proximité et de non-recours à la chimie. Sur ce point, la coopération est de mise, puisqu'il s'agit également d'un enjeu sociétal.

6/ NOS DÉMARCHES DE VALORISATION

Actions vers la population

Il s'agit là du principal point sur lequel nous devons continuer à progresser. Néanmoins, la logique suivie jusqu'à présent semble bonne. A savoir que deux aspects ont été travaillés : le centre-bourg et le chemin de randonnée des "5 fontaines". L'un comme l'autre permet de découvrir la commune en détails. Pour ce faire, de nombreux bénévoles (constitués en associations ou non) y ont contribué.

Un jeu de piste permet, par exemple, de découvrir l'Histoire de la commune en cheminant dans le bourg et ses environs (voir annexes). Il se décline en deux versions : l'une pour les enfants, l'autre pour les adultes, avec un niveau de difficulté supérieur.

En outre, la commune s'est inscrite au concours départemental des Maisons fleuries, sous le pilotage de l'Association des maires et des présidents d'EPCI du Morbihan.

Quant à elles, les matinées citoyennes permettent de mobiliser des dizaines de personnes de tous âges, tous concernés par la vie de la cité. Un appel à mobilisation est adressé par voie de presse et invite les personnes à proposer des chantiers à réaliser le jour-J.



Rassemblement après la matinée citoyenne du 25 juillet 2020.

Par ailleurs, le travail de sensibilisation aux travaux réalisés et notamment aux essences plantées fait partie des projets à venir. Après les panneaux explicatifs liés à la prairie fleurie rue Saint-Nicolas, l'idée était de réaliser des panneaux précisant les essences présentes devant les espaces de code 1 (horticole). En plus de la connaissance, cela permet aux passants de connaître le nom s'ils veulent en acquérir. Les modalités de mise en œuvre restent à définir (matières, implantations, niveau de précision, etc.). En effet, les vols, dégradations (volontaires ou non), etc. sont à prendre en compte.

Néanmoins, des panneaux de sensibilisation à la biodiversité (issus des propositions de la FREDON Bretagne) ont été installés. Il s'agit d'une première phase de test avant une implantation plus pérenne en fonction des retours.



Exemple d'un panneau personnalisé

L'organisation d'un troc des plantes, ou bien l'accompagnement à le faire, semble également bienvenue. En effet, les habitants déposent déjà des plants au pied du local technique communal. Les agents en sont ravis. Cela représente alors un prolongement de cette démarche auprès d'un public sans doute plus large et tout aussi passionné ou curieux.

L'approche globale est la suivante : connaître son territoire permet de mieux le préserver, le valoriser et le promouvoir.

Actions vers les visiteurs

La première des priorités est de retravailler sur les outils de communication existants liés à la valorisation du circuit d'interprétation (cartes, fonctionnement et disponibilité du matériel sonore, actualisation, diagnostic de fonctionnement et des usages, etc.) semble essentiel.

Par ailleurs, l'intégration du réseau des « Villes et Villages Fleuris » permettrait également de formaliser des rapprochements avec nos communes voisines de l'est du Département. Un circuit des communes fleuries a effectivement été mis en place. Un travail plus spécifique de la part des offices de tourisme de la Destination Brocéliande serait également un plus en terme de valorisation.

Les touristes du camping de Kervallon représentent bien sûr une cible essentielle qu'il convient de toucher.

Nous gardons en tête qu'un visiteur est peut-être un futur habitant. Et avec l'attractivité résidentielle comme enjeu municipal, cela est loin d'être neutre.

Actions vers les services municipaux

Comme évoqué précédemment, la réalisation du dossier présent, notamment dans le cadre d'un point d'étape à un an du conseil municipal, permet de faire un état des lieux du travail réalisé, des ambitions et volontés de chacun, des moyens et de la stratégie globale de la municipalité vis-à-vis de son cadre de vie. Les agents sont donc pleinement intégrés au processus de réalisation du dossier et de la démarche globale. Il s'agit d'une démarche de long terme ; cela nécessite la volonté de tous

et donc de partir sur des bases de réflexion claires et donc saines. Chacun a son rôle, et la recherche de complémentarité est la bienvenue.

Les agents ont initié ce dossier, mais ils en sont également de véritables ambassadeurs. Qui de mieux placés au quotidien pour expliquer le travail réalisé et la logique qui lui est liée ? En étant présents au quotidien aux quatre coins de la commune, les agents techniques peuvent également faire remonter les besoins d'habitants auprès des élus et de leurs homologues administratives. Il s'agit d'un réel travail d'équipe. En résumé, la valorisation du travail déjà réalisé, comme de celui à venir, constitue clairement le point sur lequel nous avons la plus grande marge de progression.

Mais le rôle de la municipalité n'est pas de faire à la place des habitants (la valorisation du patrimoine commun est l'affaire de tous) mais plutôt de donner un élan et de faciliter les échanges entre types d'acteurs : scolaires et club des retraités, agriculteurs et randonneurs, etc. En effet, si la municipalité est là pour impulser la dynamique collective (grâce à sa légitimité et à ses moyens), la valorisation du territoire et la compréhension des actions menées ne peut se faire sans l'intégration de plusieurs types d'habitants : les enfants (via assistantes maternelles, centre de loisirs), les scolaires (via écoles), les retraités, les chasseurs, les randonneurs, les sportifs (en club ou non), les riverains de telle ou telle zone de la commune, etc.

Réussir à impliquer différents types de publics nécessite de trouver l'angle qui les intéressera. Les gens ne font pas les choses (que) pour les autres, ils le font aussi parce qu'ils y trouvent un intérêt (personnel, pour leurs petit-enfants, pour leur activité économique, pour le plaisir de marcher dans un bois aux chemins entretenus, etc.).

7/ NOS ACTIONS À VENIR

Ancien restaurant le « Lion d'Or »

En 2018, la municipalité de CARO rachète cet ancien café-restaurant avec pour projet d'en faire un restaurant et d'en confier la gestion à un professionnel. Ce projet ambitieux n'a pu aboutir en l'état. En invitant la population à s'impliquer dans la commission extra-municipale dédiée, la municipalité a souhaité faire appel à des compétences diverses mais également de prendre la température afin de faire remonter les besoins et/ou des questionnements plus globaux par rapport à l'activité économique et sociale. Ce dossier représente un enjeu aussi bien économique qu'esthétique, Le Conseil en Architecture Urbanisme et Environnement avait été diligenté afin d'élaborer des scénarii. Il alimente nos réflexions.

Chemins de randonnée

Développer de nouveaux chemins de randonnée vers le sud de la commune, en joignant l'existant avec l'allée couverte et la voie romaine serait un véritable atout, notamment pour diversifier les modes de déplacements de loisirs (VTT notamment). A ce titre, des échanges ont été entamés avec des propriétaires afin de préfigurer de futurs tracés et convenir des futures conventions de passage.



Allée couverte du Grand-Village

Végétalisation des maisons et espaces privés

Sans l'implication des habitants sur leur domaine privé, la démarche municipale sur les espaces publics perd de son sens, voire pourrait être obstruée. C'est pourquoi il semble pertinent de renouer avec une démarche spécifique à la végétalisation des propriétés privées ; il s'agissait par le passé d'un concours des maisons fleuries. Le modus operandi devrait être revu mais l'intérêt est très fort. Impliquer les habitants permet également de distiller des conseils de part et d'autre mais également de sensibiliser au travail réalisé sur l'espace public, notamment en matière de gestion environnementale. Lorsqu'il est piloté par la commune, ce concours peut être l'occasion d'organiser des visites collectives de communes « modèles » sur tel ou tel domaine.

Actions de sensibilisation avec les scolaires

Les directions des deux écoles ont été approchées. Néanmoins, avec la crise sanitaire, les actions envisagées n'ont pu entièrement aboutir. Mais le travail autour du jardin partagé est déjà une grande avancée. Ce travail de sensibilisation des plus jeunes pourrait se faire entre les écoles, les agents mais aussi d'autres structures comme le club de l'amitié qui regroupe plusieurs dizaines d'ainés au savoir-faire parfois oubliés. L'appui de l'association Polen y sera bénéfique. La pérennité d'une telle démarche nécessite un fort engagement de départ de multiples parties et ce, sur les moyens et longs termes. Un potager ou un verger demanderont plusieurs années pour que le travail soit réellement visible et donc productif. Les premiers radis avant la pause estivale sauront impulser une belle dynamique pour la suite.

MERCI DE NOUS AVOIR LU

Nous vous remercions de l'attention que vous avez portée à la lecture de ce dossier que nous avons souhaité complet et participatif dans sa constitution ; à l'image de notre stratégie globale détaillée en préambule.

Nous vous accueillerons avec grand plaisir lors de votre visite de labellisation.



A BIENTÔT

Supports de communication

TOUS LES MARDIS DE 16H00 À 20H00 | **CARO**

MARCHÉ ALIMENTAIRE
PRODUITS LOCAUX ET PLATS À EMPORTER
PLACE DU CALVAIRE



DÈS LE 30 JUIN

MAIRIE DE CARO
02 97 74 61 39
MAIRIE.CARO@WANADOO.FR



CARO | SAMEDI 29 MAI 2021
8H30 À 12H00

MATINÉE CITOYENNE

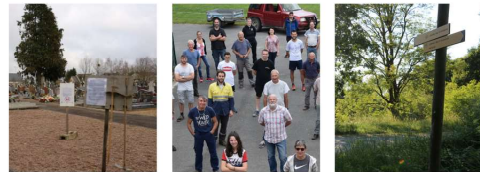
COUPE DE BOIS PATOUILLET, DÉSHERBAGE AU CIMETIÈRE, BALISAGE CHEMIN DE RANDONNÉE, ENTRETIEN ET NETTOYAGE AIR COVOITURAGE, ...

AUTANT D'ACTIONS EN FAVEUR DE NOTRE CADRE DE VIE AUXQUELLES VOUS POURREZ CONTRIBUER

MERCI DE VENIR AVEC VOTRE MASQUE ET VOS OUTILS (TRONÇONNEUSE, BINETTE, PIOCHE, GANTS, ...)

RDV SALLE DES SPORTS

CAFÉ D'ACCUEIL - DÉPART CHANTIERS - DÉJEUNER OFFERT



MERCI DE VOUS INSCRIRE ET/OU SUGGÉRER DES CHANTIERS AUPRÈS DE LA MAIRIE

MAIRIE DE CARO
02 97 74 61 39
MAIRIE.CARO@WANADOO.FR



ouest france

o. Un jardin partagé pour tous démarre très bientôt

Actualités Premium Régions Départements Communes Sport Loisirs Annonces Vidéos

moment Covid-19 Élections régionales et départementales Conflit israélo-palestinien Déconfinement

o. Un jardin partagé pour tous démarre très bientôt



En collaboration avec la commune, l'école lance le projet de jardin partagé au retour des vacances. | OUEST FRANCE.

ouest-france

le 24/04/2021 à 09h12

bonnes-voies

bonnes-voies

wsletter

que matin recevoir e l'information de nes et de ses rons avec Ouest- ice

Votre e-mail OK

e-mail est collecté par le le 09/04/2021 France pour ce site actualités. 002/000

« Jardinier expert ou en herbe, tout le monde est convié ! Nous ne sommes pas des professionnels, mais nous allons apprendre grâce à ce beau projet. Afin que les apprentis jardiniers puissent semer ou planter dans deux semaines, nous sommes à la recherche de dons de plants ou de graines, ainsi que des paniers et des outils de jardin en bon état. Il s'agit de faire de cet endroit un lieu qui participe à faire vivre de bons moments conviviaux », déclare la directrice, Anne Breval.

L'école Le Pré-Viel a saisi cette opportunité pour développer un projet collectif de la petite section au CM2, en collaboration avec les agents de la commune et les Caroyens qui souhaitent participer.

Le projet est lancé, et il débutera dès le retour des enfants, le 26 avril.

Le jardin se situe au cœur du bourg, reconnaissable par sa clôture en bois à côté de la bibliothèque départementale et proche de l'école.

En continu Caro

- 1000 Caro. Un chèque de 200 € a été remis à Rives de Cloué
- 1000 Caro. Un jardin partagé pour tous démarre très bientôt
- 2004 Caro. Un jardin partagé pour tous démarre très bientôt
- 2004 Malesherbe. Des laissez-passer pour traverser la rivière
- 2104 Caro. Centre de vaccination éphémère, un challenge réussi
- 1004 Caro. Un centre de vaccination la nuit polynésienne
- 0604 Caro. Un centre éphémère de vaccination ouvre le 14 avril

LES INFOS DU PAYS GALLO

ON VOUS LAISSE LE CHOIX POUR PASSER COMMANDE!

DRIVE MAIL TELEPHONE

L'ACTUEL DE LA COMMUNE

DÉPARTEMENTALES 2021 COVID-19 MÉTÉO BEAUMA NEWS TV

CARO. APPEL À CANDIDATURES POUR LE CONCOURS DES MAISONS FLEURIES

10 MAI 2021



Le maire de Caro a décidé de solliciter les habitants pour participer à la compétition de la Ville et Village Fleuri, compétition qui est organisée par le conseil municipal de Caro.

Depuis 2016, l'équipe municipale, elle et ses agents, s'efforcent de faire de Caro une ville et village fleuri. Cette compétition est organisée par le conseil municipal de Caro. Elle est destinée à encourager les habitants à embellir leur commune et à participer à la création d'un cadre de vie agréable. Les candidatures sont ouvertes jusqu'au 31 mai 2021. Les candidatures doivent être envoyées à la mairie de Caro.

Le règlement du concours, le mode de désignation et la grille de notation sont disponibles sur le site internet de la mairie.

COMMUNES VERTES

- Mari-Denise Pélissier (conseillère municipale, 1er adjointe au maire)
- Christine Fagnon (conseillère municipale, 2e adjointe au maire)
- ST-Denis (conseillère municipale, 3e adjointe au maire)
- Breval (conseillère municipale, 4e adjointe au maire)
- Caro (conseillère municipale, 5e adjointe au maire)
- Clairfontaine (conseillère municipale, 6e adjointe au maire)
- Clairfontaine (conseillère municipale, 7e adjointe au maire)
- Clairfontaine (conseillère municipale, 8e adjointe au maire)
- Clairfontaine (conseillère municipale, 9e adjointe au maire)
- Clairfontaine (conseillère municipale, 10e adjointe au maire)

Liste des végétaux plantés en 2021

« Tessa »

- Lavatera
- Persicaria
- Veronica
- Sedum
- Nepeta
- Leucanthemum
- Astilbe
- Bulbes mélanges
- Liliium
- Liatris

« Sophie »

- Achillea
- Sedum
- Potentille
- Geum
- Heuchera
- Liliium
- Bulbes mélanges
- Crocosmia

« Anette »

- Phlomis
- Kalimeris
- Rudbeckia
- Potentille
- Geranium
- Liliium
- Crocosmia
- Bulbes mélanges

« Autumn gold »

- Dahlia
- Amaranthus
- Tagetes
- Rudbeckia
- Salvia
- Lilium (bulbes)
- Crocosmia

« Business district »

- Dahlia
- Zantedeschia
- Pennisetum
- Rudbeckia
- Liatris (bulbes)
- Gaura
- Artemisia
- Acidanthera (bulbes)

« Red and white splendour »

- Dahlia
- Pennisetum
- Cleome
- Lobelia
- Cosmos
- Helichrysum
- Gaura
- Verbena
- Diascia
- Acidanthera (bulbes)
- Lilium (bulbes)

Apports complémentaires

- Bégonia
- Bidens
- Pelargonium
- Ipomea
- Verbena
- Salvia
- Campanula (vivaces)
- Pennisetum (graminés)
- Sicoïbe dorotheanthus
bellibifortmis

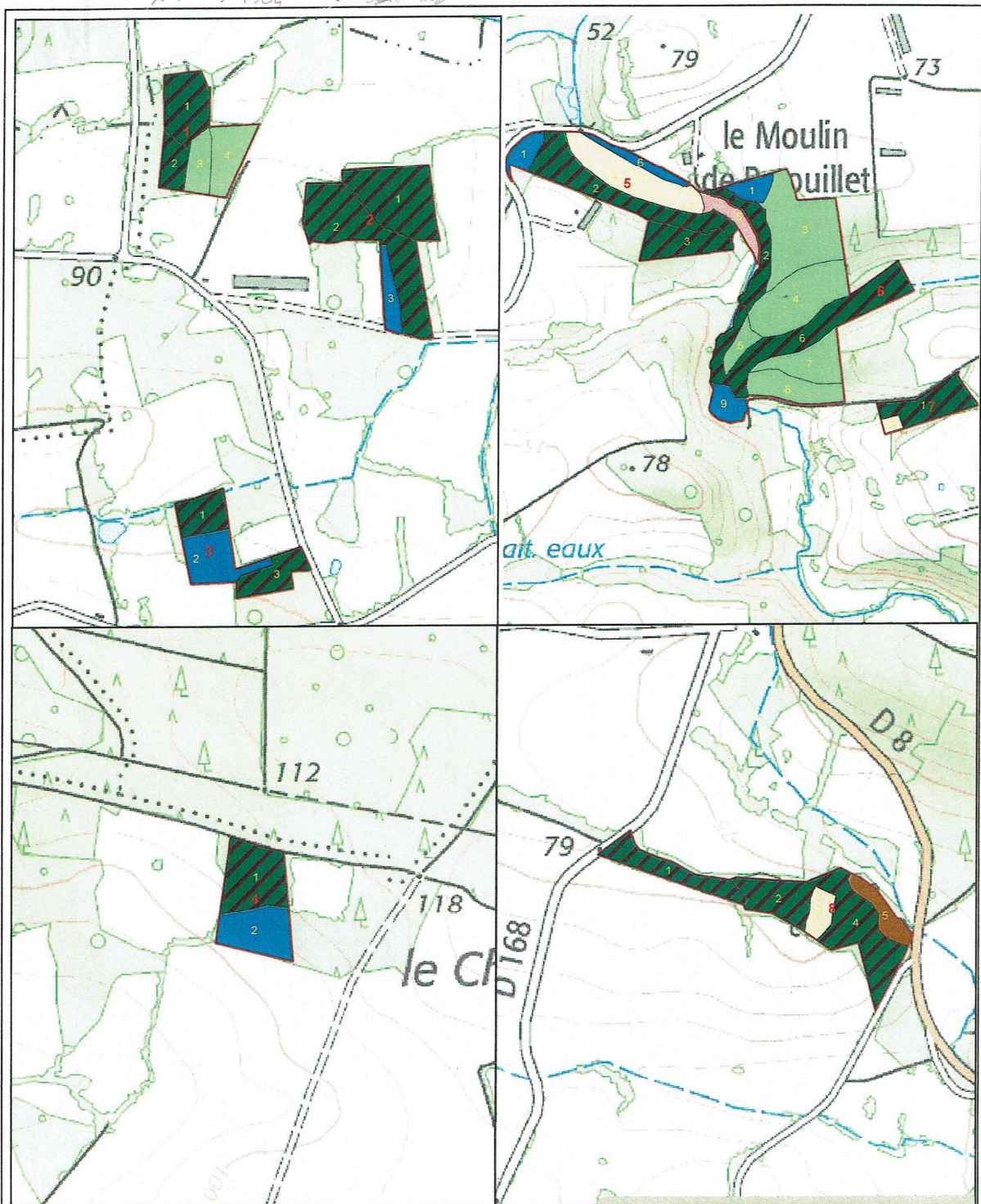
- Lavandula
- Euphorbia
- Rosmarinus
- Azalea mullis
- Rosiers grimpants
- Azalea japonica
- Helleborus orientalis
- Camelia japonica
- Lis botanique

- Rhododendrons
- Solanum jasminoides
- Rosiers grosses fleurs
- Dahlias
- Lilium
- Canna
- Iris
- Glaïeuls

Hiver 2020-2021

- Primulas acaulis
- Violax wittrockiana
- Lewisia cotyledon
- Tulipes rouges (bulbes)

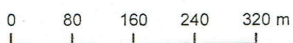
Site Patouillet - inventaire des espaces - Office National des Forêts



FORÊT COMMUNALE DE CARO



1:8 000



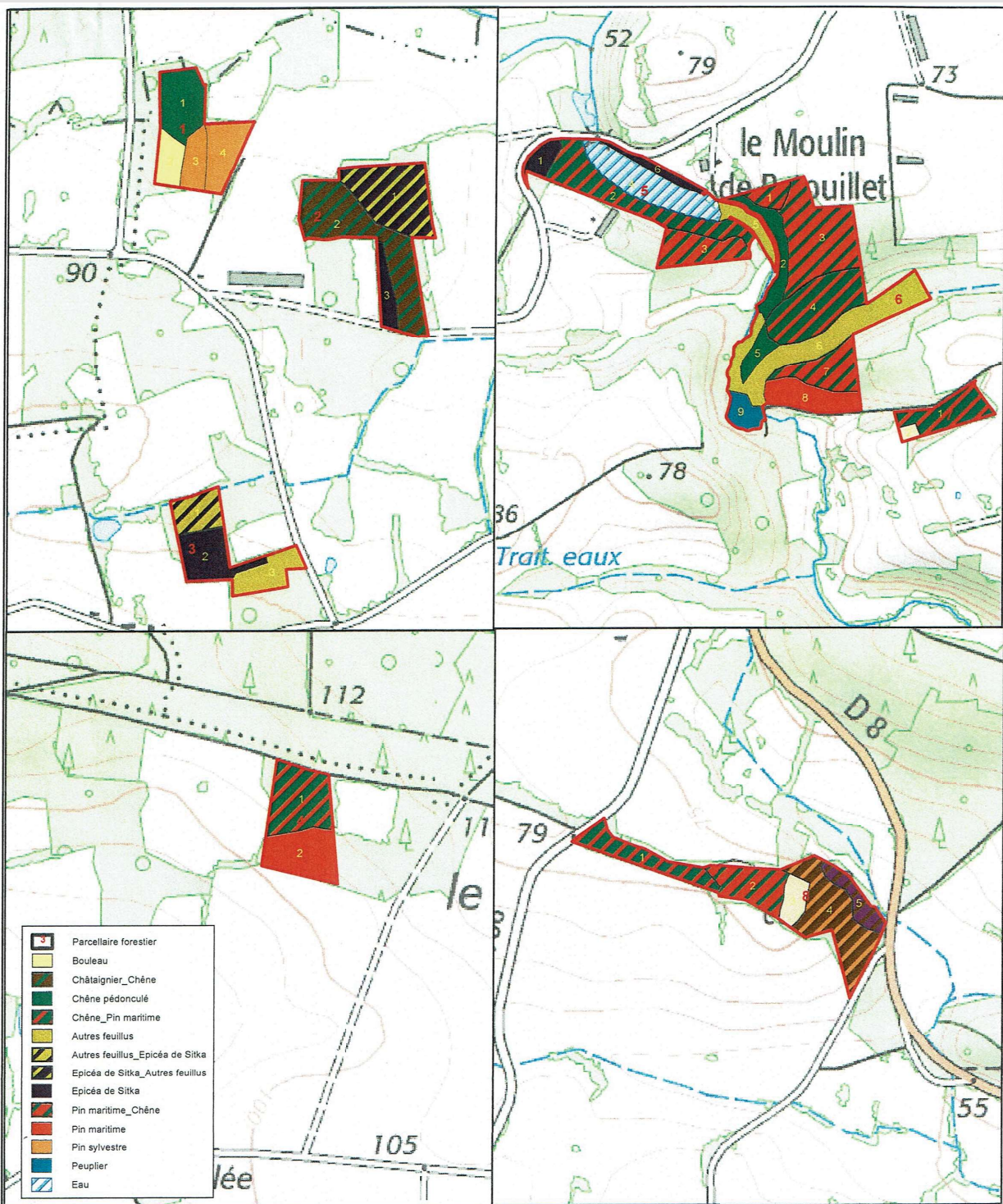
BD ONF
Fond : Scan25®, IGN®, Paris
Reproduction interdite

Proposition d'aménagement

- Forêt régulière-Amélioration = éclaircies des hies
- Evolution naturelle
- Hors sylviculture
- Ilot de vieillissement
- Irrégulier = jardinage pied par pied
- Régénération = coupe et plantation

Agence de Bretagne
Carte réalisée en novembre 2016

Site Patouillet - inventaire des essences - Office National des Forêts



FORÊT COMMUNALE DE CARO

Essences



1:8 000



BD ONF
Fond : Scan25®, IGN®, Paris
Reproduction interdite

Agence de Bretagne
Carte réalisée en novembre 2016



Site Patouillet - inventaire des plantations (1/2)

DESCRIPTIF DES MILIEUX NATURELS - LE PATOUILLET						
identifiant	type_milieu	code_corine	commune	lieudit	zh	Besoins_Actions_Gestions
MO074_01	Plantation coniferes	83.311 2	Caro	le Patouillet et affluents		Faible
MO074_02	Plantation coniferes	83.311 2	Caro	le Patouillet et affluents		Faible
MO074_03	Eau douce	22.1	Caro	le Patouillet et affluents		Faible
MO074_04	Bois feuillus humide	44.1	Caro	le Patouillet et affluents	humide	Faible
MO074_05	Bois feuillus humide	44.1	Caro	le Patouillet et affluents	humide	Faible
MO074_06	Prairie humide	37.21	Caro	le Patouillet et affluents	humide	Faible
MO074_07	Bois feuillus humide	44	Caro	le Patouillet et affluents	humide	Faible
MO074_08	Prairie humide	37.21	Caro	le Patouillet et affluents	humide	Faible
MO074_09	Prairie humide	37.21	Caro	le Patouillet et affluents	humide	Faible
MO074_10	Prairie humide	37.21	Caro	le Patouillet et affluents	humide	Faible
MO074_11	Roseliere	53.13	Caro	le Patouillet et affluents	humide	Faible
MO074_12	Bois feuillus	41.5	Caro	le Patouillet et affluents		Faible
MO074_13	Plantation coniferes	83.31	Caro	le Patouillet et affluents		Faible
MO074_14	Plantation coniferes	83.311 2	Caro	le Patouillet et affluents		Faible
MO074_15	Bois mixte	43	Caro	le Patouillet et affluents		Faible
MO074_16	Bois mixte	43	Caro	le Patouillet et affluents		Faible
MO074_17	Plantation coniferes	83.311 2	Caro	le Patouillet et affluents		Faible
MO074_18	Bois feuillus	41.51	Caro	le Patouillet et affluents		Faible
MO074_19	Prairie humide	37.2	Caro	le Patouillet et affluents	humide	Faible
MO074_20	Prairie humide	37.21	Caro	le Patouillet et affluents	humide	Faible
MO074_21	Prairie humide	37.21	Caro	le Patouillet et affluents	humide	Faible
MO074_22	indetermin	indeter min	Caro	le Patouillet et affluents	humide	Faible
MO074_23	Megaphorbiale	37.1	Caro	le Patouillet et affluents	humide	Faible

Site Patouillet - inventaire des plantations (2/2)

ET ET AFFLUENTS - COMMUNE DE CARO							
Besoins_Actions_Valorisations	priorités_de_Gestions	priorité_de_Valorisations	ppri	ppce	Propriété_des_Communes	znieff	Surface
Moyen	III	I					3464.79
Moyen	III	I					25627.5
Moyen	III	I					11587.4
Moyen	III	I			COMMUNE DE CARO		3309.98
Moyen	III	I			COMMUNE DE CARO		6629.81
Moyen	III	I					1738.25
Moyen	III	I					78.3093
Moyen	III	I					569.845
Moyen	III	I					2731.88
Moyen	III	I					394.153
Moyen	III	I					236.911
Moyen	III	I					15697.2
Moyen	III	I					15438.9
Moyen	III	I					40356.6
Moyen	III	I					17653.5
Moyen	III	I					32321.2
Moyen	III	I			COMMUNE DE CARO		96126.7
Moyen	III	I			COMMUNE DE CARO		149348
Moyen	III	I					21930.5
Moyen	III	I					2433.47
Moyen	III	I					1855.22
Moyen	III	I			COMMUNE DE CARO		1689.03
Moyen	III	I					11194.9
							Somme
							462414.048

Plan de financement du chemin des 5 fontaines

Affaires culturelles et touristiques



Circuit pédestre

La commission permanente du Conseil Général, lors de sa réunion du 6 juillet 2012, a décidé d'approuver l'inscription du circuit pédestre au PDIPR (plan départemental des itinéraires de promenade et de randonnée).

La commune peut désormais engager les préparatifs aux travaux d'aménagement du circuit

• Travaux de terrassement, de nivellement et de réalisation de ponts sur différents points du circuit.

Le conseil municipal, après délibération, à l'unanimité décide de retenir le devis de l'entreprise DUBOIS Stéphane pour un montant de 3 437 € HT.

• Installation de passerelles et platelages

Le conseil municipal décide de retenir la proposition de l'entreprise Golfe Bois Création dans sa globalité et décide de lui attribuer le marché pour un montant de 13 121 € H.T.

• Balisage et signalétique

Le conseil décide de retenir la proposition de l'entreprise PIC BOIS pour un montant de 5 071,67 € HT, entreprise reconnue dans ce domaine d'activité et ayant présenté l'offre la moins onéreuse.

Le panneau de départ du circuit comportant les informations d'un seul circuit, le choix du totem est préféré à la mise en place d'un portique.

• Demande de subvention dans le cadre du PDIPR au titre de la création d'un sentier de randonnée

Les travaux d'aménagement, de balisage, de signalétique, ainsi que les frais d'acquisition et d'échanges de terrains nécessaires à l'établissement du circuit peuvent bénéficier d'une subvention du Conseil Général au taux de 35%.

Le conseil municipal décide d'approuver l'investissement et le plan de financement prévisionnel présenté ci-dessous et sollicite auprès du Conseil Général l'octroi d'une subvention ainsi que l'autorisation de pouvoir commencer les travaux sans perdre le bénéfice de la subvention éventuelle.

• Convention de groupement de commandes pour la signalétique touristique

Par délibération du 27 septembre 2012, la commune a retenu le devis de l'entreprise PIC BOIS pour la signalétique du sentier de randonnée.

En parallèle, un groupement de commandes s'est constitué au niveau du Pays Touristique de l'Oust à Brocéliande pour l'achat de panneaux d'information afin d'avoir une signalétique cohérente au départ des circuits de randonnées.

La commune après délibération décide d'adhérer par convention à ce groupement de commandes et de bénéficier d'un prix plus intéressant pour la fourniture du totem à mettre en place au départ du circuit.

Le fournisseur reste l'entreprise PIC BOIS. L'économie se chiffre à 136 € HT.

• Nom du sentier de randonnée :

Lors du conseil municipal de décembre et après réflexion et discussion, l'assemblée décide de dénommer le circuit de randonnée : le chemin des cinq fontaines.

En effet, la présence de cinq fontaines (fontaine de Gland, fontaine de Launay, fontaine Saint Hilaire, fontaine Saint Roch et fontaine Saint Hervé) tout au long du parcours a retenue l'attention et les suffrages. Conseil du 18/12/2012

Plan de financement prévisionnel "Chemin des 5 fontaines"

Dépenses			Recettes	
Désignation	Montant HT	Montant TTC	Désignation	Montant
Acquisition Etang de Patouillet et ses abords	30000,00	30000,00	Subvention Conseil Général	19950,00
Frais	1123,37	1343,55	Tx : 35%	
Autres frais	381,00	381,00		
Frais bornage Echanges /ouverture de passages publics	2000,00	2392,00		
Rédaction des actes	1000,00	1196,00		
Travaux d'aménagement				
Terrassement, nivellement, mise en place de remblais, têtes de pont	3437,82	4111,63		
Installation passerelles et platelages	13121,00	15692,72	FCTVA	4928,90
Signalétique	5071,67	6065,72	Autofinancement	37338,42
Divers, imprévus	865,14	1034,71		
Total	57000,00	62217,32		62217,32

Questionnaire "enfant" - Chemin des 5 fontaines (1/2)



Fait connaissance avec l'histoire de notre commune en découvrant son patrimoine sur le sentier des 5 fontaines

Jeune aventurière, jeune aventurier,

Tu t'apprêtes à découvrir l'histoire de la commune de CARO par le biais de son patrimoine.

Le long du chemin de randonnée, tu découvriras 16 panneaux comportant chacun une question dans le **rectangle vert**.

Tu voudras bien répondre à cette question sur le tableau ci-dessous. Pour la question 12, il te sera nécessaire d'utiliser une feuille A4 blanche afin de nous faire découvrir tes talents d'artiste.

QUESTIONS

Question 1 :

- 1^{ère} Maxime :
- 2^{ème} Maxime :
- 3^{ème} Maxime :

Question 2 : Le lieutenant de louveterie c'est :

Question 3 : Quelle est la marque du couteau ? :

Question 4 : Qui a aboli la peine de mort en France ? :

Question 5 : Nombre de pierres ? :

Question 6 : Classement des hominidés ? :

Question 7 : Quelle est cette croix ? :

Question 8 : Date du rattachement ? :

Question 9 : Le mille romain correspond à :

Question 10 : Comment s'appelait cet objet ? :

Question 11 : Quelle est la ville ? :

Question 12 : Joindre ton dessin ou ta peinture sur une feuille A4.

Question 13 : Quel est ce mécanisme ? :

Question 14 : Quels sont ces trois ordres ? :

1^{ier} :

2^{ème} :

3^{ème} :

Question 15 : Qu'est-ce qu'un barde ? :

Quel est le nom de ce barde ? :

Question 16 : Comment est élu le Maire ? :

Question subsidiaire 1 : Combien de feuillets « Questionnaire Enfants » seront rendus à la Mairie dans le cadre de ce concours ?

Question subsidiaire 2 : Combien de feuillets « Questionnaire Enfants » auront les 15 questions entièrement bonnes ?

.../...

Questionnaire "enfant" - Chemin des 5 fontaines (2/2)

Merci d'indiquer ci-dessous les coordonnées afin de participer au jeu concours qui se déroulera du

01 Juillet au 30 Septembre 2019 :

NOM & Prénom :

Adresse postale :

Code postal :

Ville :

Téléphone Fixe :

Téléphone Portable :

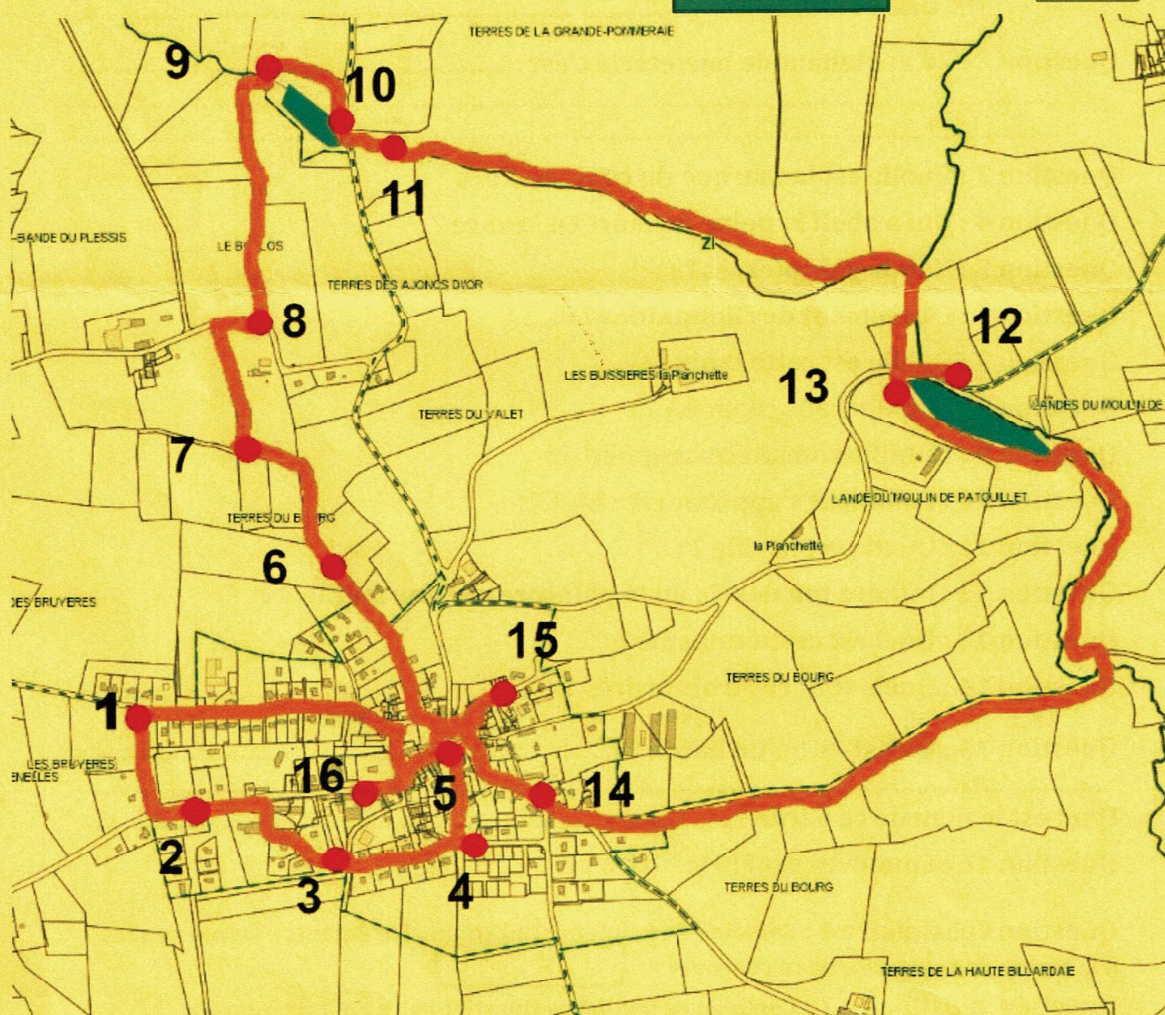
Adresse E-mail :

Plan du Circuit des Cinq fontaines (Disponible sur site internet):

Bonne randonnée à toi. ☺

Questionnaire à remettre à la :

MAIRIE



Pour des questions de sécurité, les enfants doivent être accompagnés d'un adulte. Merci de votre compréhension